

**Satzung über die Erhebung von Entgelten  
für die öffentliche Abwasserbeseitigung**

**- Entgeltsatzung Abwasserbeseitigung –  
der Verbandsgemeinde Weilerbach**

**vom 31. 5. 2016**

Der Verbandsgemeinderat hat auf Grund des § 24 der Gemeindeordnung (GemO), der §§ 2, 7, 13 des Kommunalabgabengesetzes (KAG) sowie § 2 Abs. 1 Satz 1 und Abs. 3 des Landesabwasserabgabengesetzes (LAbwAG) folgende Satzung beschlossen, die hiermit bekannt gemacht wird:

## **Inhaltsverzeichnis**

<b>I. Abschnitt: Allgemeine Bestimmungen</b>	<b>3</b>
§ 1 Abgabearten und Geltungsbereich	3
<b>II. Abschnitt: Einmaliger Beitrag</b>	<b>4</b>
§ 2 Beitragsfähige Aufwendungen	4
§ 3 Gegenstand der Beitragspflicht	4
§ 4 Ermittlungsgrundsätze und Ermittlungsgebiet	5
§ 5 Beitragsmaßstab für die Schmutzwasserbeseitigung	5
§ 6 Beitragsmaßstab für die Niederschlagswasserbeseitigung	7
§ 7 Entstehung des Beitragsanspruches	9
§ 8 Vorausleistungen	9
§ 9 Ablösung	9
§ 10 Beitragsschuldner	9
§ 11 Veranlagung und Fälligkeit	10
<b>III. ABSCHNITT: LAUFENDE ENTGELTE</b>	<b>11</b>
§ 12 Entgeltfähige Kosten	11
§ 13 Erhebung wiederkehrender Beiträge	11
§ 14 Entstehung des Beitragsanspruches	11
§ 15 Vorausleistungen	12
§ 16 Ablösung	12
§ 17 Veranlagung und Fälligkeit	12
§ 18 Erhebung Benutzungsgebühren bei leitungsgebundener Abwasserbeseitigung	12
§ 19 Gegenstand der Gebührenpflicht	13
§ 20 Gebührenmaßstab für die Schmutzwasserbeseitigung	13
§ 21 Gewichtung von Schmutzwasser	14
§ 22 Entstehung des Gebührenanspruches	15
§ 23 Vorausleistungen	15
§ 24 Gebührensschuldner	15
§ 25 Fälligkeiten	15
§ 26 Aufwendungsersatz für Grundstückshausanschlüsse	16

---

§ 27 Aufwendungsersatz für Abwasseruntersuchungen	16
§ 28 Gebühren für die Bearbeitung eines Antrages auf Genehmigung zum Anschluss an eine öffentliche Abwasseranlage und zum Einleiten von Abwasser und die Abnahme der Grundstücksentwässerungsanlage	17
<b>V. Abschnitt: Abwasserabgabe</b>	<b>17</b>
§ 29 Abwasserabgabe für Kleineinleiter	17
§ 30 Abwasserabgabe für Direkteinleiter	18
<b>VI. Abschnitt: Inkrafttreten</b>	<b>18</b>
§ 31 Inkrafttreten	18
<b>Anlage 1 zu § 1 Abs. 3</b>	<b>19</b>
<b>Anlage 2 Übersichtsplan</b>	<b>20</b>

# I. Abschnitt: Allgemeine Bestimmungen

## § 1

### Abgabearten und Geltungsbereich

(1) Die Verbandsgemeinde betreibt in Erfüllung ihrer Abwasserbeseitigungspflicht, auf dem in § 1 Abs. 1 der Allgemeinen Entwässerungssatzung der VG Weilerbach festgelegten Gebiet, die Abwasserbeseitigung als öffentliche Einrichtung zur

1. Schmutzwasserbeseitigung.
2. Niederschlagswasserbeseitigung.

(2) Die Verbandsgemeinde erhebt:

1. Einmalige Beiträge zur Deckung von Investitionsaufwendungen für die erstmalige Herstellung und den Ausbau (räumliche Erweiterung) nach § 2 dieser Satzung.
2. Laufende Entgelte zur Deckung der laufenden Kosten einschließlich der investitionsabhängigen Kosten in Form von wiederkehrenden Beiträgen nach § 13 dieser Satzung und Gebühren nach § 20 / § 21 dieser Satzung.
3. Aufwendungsersatz für Grundstücksanschlüsse nach § 26 dieser Satzung.
4. Aufwendungsersatz für Abwasseruntersuchungen nach § 27 dieser Satzung.
5. Gebühren für die Bearbeitung eines Antrages auf Genehmigung zum Anschluss an eine öffentliche Abwasseranlage und zum Einleiten von Abwasser sowie die Abnahme der Grundstücksentwässerungsanlage nach § 28 dieser Satzung.
6. Laufende Entgelte zur Abwälzung der Abwasserabgabe nach §§ 29 und 30 dieser Satzung.

(3) Bei Einrichtungen/Anlagen der Abwasserbeseitigung, die sowohl der Schmutzwasser- als auch der Niederschlagswasserbeseitigung dienen, werden die Investitionsaufwendungen sowie die investitionsabhängigen und sonstige Kosten nach den Bestimmungen der Anlage 1 dieser Satzung funktionsbezogen aufgeteilt.

(4) Die Abgabensätze werden in der Haushaltssatzung der Verbandsgemeinde festgesetzt.

## II. Abschnitt: Einmaliger Beitrag

### § 2

#### Beitragsfähige Aufwendungen

- (1) Die Verbandsgemeinde erhebt einmalige Beiträge für die auf das Schmutz- und Niederschlagswasser entfallenden Investitionsaufwendungen für die erstmalige Herstellung und die räumliche Erweiterung, soweit diese nicht bereits durch Zuschüsse, Zuwendungen oder auf andere Weise gedeckt sind.
- (2) Bei der Erhebung von einmaligen Beiträgen sind beitragsfähig:
1. Die Aufwendungen für die Abwasserleitungen innerhalb und außerhalb des öffentlichen Verkehrsraums (Flächenkanalisation).
  2. Die Aufwendungen für die Verlegung der Anschlussleitungen zu den einzelnen Grundstücken im öffentlichen Verkehrsraum nach § 26 dieser Satzung.
  3. Die Aufwendungen für die Beschaffung der Grundstücke und für den Erwerb von Rechten an Grundstücken Dritter sowie der Wert der von der Gemeinde aus ihrem Vermögen bereitgestellten Grundstücksflächen im Zeitpunkt der Bereitstellung.
  4. Die Aufwendungen für sonstige der Abwasserbeseitigung dienende Anlagen wie z.B. Versickerungsanlagen, Gräben, Mulden, Rigolen.
  5. Die bewerteten Eigenleistungen der Verbandsgemeinde, die diese zur Herstellung oder zum Ausbau der Einrichtung oder Anlage aufwenden muss.
  6. Die Aufwendungen, die Dritten, deren sich die Verbandsgemeinde bedient, entstehen.

### § 3

#### Gegenstand der Beitragspflicht

- (1) Der Beitragspflicht unterliegen Grundstücke, für die die rechtliche und tatsächliche Möglichkeit der Inanspruchnahme der öffentlichen Abwasserbeseitigungseinrichtung oder -anlage oder nutzbarer Teile hiervon besteht und
- a) für die eine bauliche, gewerbliche oder vergleichbare Nutzung festgesetzt und eine entsprechende Nutzung zulässig ist, oder
  - b) die, soweit eine bauliche, gewerbliche oder vergleichbare Nutzung nicht festgesetzt ist, nach der Verkehrsauffassung Bauland sind und nach der geordneten baulichen Entwicklung der Gemeinde zur Bebauung anstehen oder gewerblich oder in sonstiger Weise genutzt werden können.
  - c) Mehrere nebeneinander liegende Grundstücke werden für die Festsetzung von Beiträgen bei gleichen Eigentumsverhältnissen als einheitliches Grundstück behandelt, wenn sie eine wirtschaftliche Einheit darstellen.
- (2) Werden Grundstücke an eine öffentliche Abwasserbeseitigungsanlage angeschlossen, so unterliegen sie auch der Beitragspflicht, wenn die Voraussetzungen des Absatzes 1 nicht erfüllt sind.
- (3) Werden Grundstücke nach der Entstehung einmaliger Beiträge durch weitere selbständig nutzbare Einrichtungsteile erschlossen und entsteht dadurch für baulich nutzbare Grundstücksteile

ein weiterer Vorteil, sind diese Grundstücksteile beitragspflichtig, soweit sie nicht bereits zu einmaligen Beiträgen herangezogen wurden.

(4) Werden nachträglich baulich nutzbare Grundstücke gebildet oder wird nachträglich die Möglichkeit geschaffen sie anzuschließen, entsteht damit der Beitragsanspruch.

(5) Werden Grundstücke oder Grundstücksteile nach der Entstehung der Beitragspflicht erstmals baulich nutzbar und entsteht hierdurch ein Vorteil, sind diese Grundstücke oder Grundstücksteile beitragspflichtig.

#### **§ 4**

### **Ermittlungsgrundsätze und Ermittlungsgebiet**

- (1) Die Beitragssätze für das Schmutz- und Niederschlagswasser werden als Durchschnittssätze aus den Investitionsaufwendungen nach § 2 Abs. 2 ermittelt.
- (2) Das Ermittlungsgebiet für die Berechnung der Beitragssätze für die erste Herstellung, bzw. die räumliche Erweiterung bilden alle Grundstücke und Betriebe, für die die Verbandsgemeinde nach Maßgabe des Abwasserbeseitigungskonzeptes und der als Anlage der Satzung beigefügten Karte die Abwasserbeseitigung betreibt und nach ihrer Planung in Zukunft betreiben wird.

#### **§ 5**

### **Beitragsmaßstab für die Schmutzwasserbeseitigung**

(1) Der einmalige Beitrag für die Schmutzwasserbeseitigung wird nach einem die mögliche Nutzung berücksichtigenden Maßstab berechnet.

(2) Maßstab für die Schmutzwasserbeseitigung ist die Grundstücksfläche mit Zuschlägen für Vollgeschosse.

Der Zuschlag je Vollgeschoss beträgt 15 v.H.; für die ersten zwei Vollgeschosse beträgt der Zuschlag einheitlich 30 v.H.

(3) Als Grundstücksfläche nach Abs. 2 gilt:

1. In beplanten Gebieten die überplante Grundstücksfläche. Ist das Grundstück nur teilweise überplant und ist der unbeplante Grundstücksteil unter Berücksichtigung der Tiefenbegrenzung noch dem Innenbereich nach § 34 BauGB zuzuordnen, gelten diese Flächen des Buchgrundstücks auch als Grundstücksfläche.
2. Enthält ein Bebauungsplan nicht die erforderlichen Festsetzungen, sieht er eine andere als die bauliche, gewerbliche oder industrielle Nutzung vor oder liegen Grundstücke innerhalb eines im Zusammenhang bebauten Ortsteiles (§ 34 BauGB), sind zu berücksichtigen:
  - a) Bei Grundstücken, die an eine Verkehrsanlage angrenzen, die Fläche von dieser bis zu einer Tiefe von 40 m.
  - b) Bei Grundstücken, die nicht an eine Verkehrsanlage angrenzen, mit dieser aber durch einen eigenen Weg oder durch einen Zugang, der durch Baulast oder dingliches Recht gesichert ist, verbunden sind, die Fläche zu der Verkehrsanlage hin liegenden Grundstücksseite bis zu einer Tiefe von 40 m.

Grundstücksteile, die ausschließlich eine wegemäßige Verbindung darstellen, bleiben bei der Bestimmung der tiefenmäßigen Begrenzung und bei der Ermittlung der Grundstücksfläche unberücksichtigt.

3. Bei Grundstücken, die über die Begrenzung nach Nr.1 - 2 hinaus gehen, zusätzlich die Grundflächen der hinter der Begrenzung an die Abwasserbeseitigungsanlage angeschlossenen Baulichkeiten, geteilt durch 0,4. Soweit die so ermittelte Grundstücksfläche größer als die tatsächliche Grundstücksfläche ist, wird die tatsächliche Grundstücksfläche zugrunde gelegt.
4. Bei Grundstücken, für die im Bebauungsplan die Nutzung als Freibad festgesetzt ist, oder die innerhalb eines im Zusammenhang bebauten Ortsteiles (§ 34 BauGB) oder im Außenbereich tatsächlich so genutzt werden, die Grundfläche der an die Abwasserbeseitigungsanlage angeschlossenen Baulichkeiten, geteilt durch die Grundflächenzahl 0,2.
5. Bei Grundstücken, für die im Bebauungsplan die Nutzung als Sportplatz, Festplatz oder Friedhof festgesetzt ist, oder die innerhalb eines im Zusammenhang bebauten Ortsteiles (§ 34 BauGB) oder im Außenbereich tatsächlich so genutzt werden, die Grundstücksfläche multipliziert mit 0,1.
6. Bei Grundstücken im Außenbereich (§ 35 BauGB), für die durch Planfeststellung eine der baulichen Nutzung vergleichbare Nutzung zugelassen ist (z.B. Abfalldeponie), die Fläche des Grundstücks, auf die sich die Planfeststellung bezieht.
7. Bei den übrigen bebauten Grundstücken im Außenbereich (§ 35 BauGB), die Grundfläche der an die Abwasserbeseitigungsanlage angeschlossenen Baulichkeiten geteilt durch die Grundflächenzahl 0,2. Soweit die so ermittelte Grundstücksfläche größer als die tatsächliche Grundstücksfläche ist, wird die tatsächliche Grundstücksfläche zugrunde gelegt.
8. Für nicht bebaute Grundstücke im Außenbereich (§35 BauGB), die tatsächlich an die Einrichtungen der Abwasserbeseitigung angeschlossen sind, die Grundfläche, die angeschlossen ist, geteilt durch 0,2.

(4) Für die Zahl der Vollgeschosse nach Abs. 2 gilt:

1. Die im Bebauungsplan festgesetzte höchstzulässige Zahl der Vollgeschosse wird zugrunde gelegt.
2. Bei Grundstücken, für die im Bebauungsplan nicht die Zahl der Vollgeschosse, sondern nur eine Baumassenzahl festgesetzt ist, gilt die durch 3,5 geteilte höchstzulässige Baumassenzahl. Ist eine Baumassenzahl nicht festgesetzt, dafür aber die Höhe der baulichen Anlage in Form der Trauf- oder Firsthöhe, so gilt die durch 3,5 geteilte höchstzulässige Trauf- oder Firsthöhe.  
Sind beide Höhen festgesetzt, so gilt die höchstzulässige Traufhöhe. Soweit der Bebauungsplan keine anderen Festsetzungen trifft, gilt als Traufhöhe der Schnittpunkt der Außenseite der Dachhaut mit der seitlichen Außenwand. Die Höhe ist ausgehend vom Ursprungsgelände in der Gebäudemitte zu messen. Bruchzahlen werden auf ganze Zahlen abgerundet.
3. Soweit kein Bebauungsplan besteht oder in dem Bebauungsplan weder die Zahl der Vollgeschosse noch die Baumassenzahl noch die Trauf- bzw. Firsthöhe bestimmt ist, gilt
  - a) die Zahl der auf den Grundstücken in der näheren Umgebung überwiegend vorhandenen oder, soweit Bebauungsplanfestsetzungen für diese Grundstücke erfolgt sind, die dort festgesetzte oder nach Nr. 2 berechneten Vollgeschosse,
  - b) bei Grundstücken, die mit einer Kirche bebaut sind, die Zahl von zwei Vollgeschossen. Dies gilt für Türme, die nicht Wohnzwecken, gewerblichen oder industriellen Zwecken oder einer freiberuflichen Nutzung dienen, entsprechend.

Bei Grundstücken, die gewerblich und /oder industriell genutzt werden, ist die tatsächliche Traufhöhe geteilt durch 3,5 anzusetzen, wenn die sich ergebende Zahl größer ist als diejenige in Buchstabe a), wobei Bruchzahlen auf ganze Zahlen abgerundet werden. Die Höhe ist ausgehend vom Ursprungsgelände in der Gebäudemitte zu messen.

4. Bei Grundstücken, für die im Bebauungsplan sonstige Nutzung festgesetzt ist oder die außerhalb von Bebauungsplangebieten tatsächlich so genutzt werden (z.B. Sport-, Fest- und Campingplätze, Freibäder, Friedhöfe), wird abweichend Abs. 2 Satz 2, 2. Halbsatz ein Vollgeschoss angesetzt.
5. Bei Grundstücken, auf denen nur Garagen oder Stellplätze errichtet werden dürfen, gilt die festgesetzte Zahl der Geschosse oder, soweit keine Festsetzung erfolgt ist, abweichend von Abs. 2 Satz 2, 2. Halbsatz ein Vollgeschoss.
6. Für Grundstücke im Außenbereich gilt:
  - a) Liegt ein Grundstück im Außenbereich, bestimmt sich die Zahl der Vollgeschosse nach der genehmigten oder bei nicht genehmigten aber geduldeten Bauwerken nach der tatsächlichen Bebauung.
  - b) Bei Grundstücken im Außenbereich (§ 35 BauGB), für die durch Planfeststellungsbeschluss eine der baulichen Nutzung vergleichbare Nutzung zugelassen ist, wird, bezogen auf die Fläche nach Abs. 3 Nr. 7, abweichend von Abs. 2 Satz 2, 2. Halbsatz ein Vollgeschoss angesetzt.
7. Die Zahl der tatsächlich vorhandenen oder sich durch Umrechnung ergebenden Vollgeschosse gilt, wenn auf Grund der tatsächlich vorhandenen Bebauung die Zahl der Vollgeschosse nach den vorstehenden Regelungen überschritten wird.
8. Sind auf einem Grundstück mehrere Gebäude mit unterschiedlicher Zahl von Vollgeschossen zulässig oder vorhanden, gilt die bei der überwiegenden Baumasse vorhandene Zahl.

(5) Ergeben sich bei der nach den vorstehenden Absätzen ermittelten beitragspflichtigen Fläche Bruchzahlen, werden diese auf volle Zahlen abgerundet.

## § 6

### Beitragsmaßstab für die Niederschlagswasserbeseitigung

(1) Der Beitragsmaßstab für die Niederschlagswasserbeseitigung ist die gewichtete Grundstücksfläche. Zu ihrer Ermittlung wird die nach § 5 Abs. 3 Nr. 1, 2, 3, 5, 6 + 7 ermittelte Grundstücksfläche mit der Grundflächenzahl nach Absatz 2 oder den Werten nach Absatz 3 vervielfacht. Abweichend hiervon gilt bei Grundstücken, die als Sportplatz, Festplatz, Freizeitanlage oder Friedhof genutzt werden als gewichtete Grundstücksfläche die tatsächliche Grundstücksfläche vervielfacht mit den Werten nach Abs. 3.

(2) Als Grundflächenzahl werden angesetzt:

1. Soweit ein Bebauungsplan besteht, gilt die darin festgesetzte höchstzulässige Grundflächenzahl.
2. Soweit kein Bebauungsplan besteht oder in einem Bebauungsplan keine Grundflächenzahlen festgesetzt sind und die gewichtete Grundstücksfläche auch nicht aus anderen Festsetzungen des Bebauungsplanes ermittelt werden kann, gelten die folgenden Werte:

- a) Kleinsiedlungsgebiete (§ 2 BauNVO)

0,2

b) Wochenendhaus-, Ferienhaus- und Campingplatzgebiete (§ 10 BauNVO)	0,2
c) Gewerbe- und Industriegebiete (§§ 8 u. 9 BauNVO)	0,8
d) Sondergebiete (§ 11 BauNVO)	0,8
e) Kerngebiete (§ 7 BauNVO)	1,0
f) sonstige Baugebiete und nicht einer Baugebietsart zurechenbare Gebiete (sog. diffus bebaute Gebiete)	0,4
(3) Für die nachstehenden Grundstücksnutzungen gelten folgende Werte:	
1. Sportplatzanlagen (Hartplätze und Naturrasen)	
a) ohne Tribüne	0,1
b) mit Tribüne	0,5
2. Sportplatzanlagen (Kunstrasen)	
a) ohne Tribüne	0,7
b) mit Tribüne	0,9
3. Freizeitanlagen, und Festplätze	
a) mit Grünanlagencharakter	0,1
b) mit umfangreichen baulichen Anlagen und Befestigungen (z.B. Pflasterung, Asphaltierung, Rollschuhbahn)	0,8
4. Friedhöfe	0,1
(4) Abweichend von Absatz 2 Nr. 2 gelten für die nachstehenden Grundstücksnutzungen folgende Werte:	
1. Befestigte Stellplätze und Garagen	0,9
2. Gewerbliche und industrielle Lager- und Ausstellungsflächen mit umfangreichen baulichen Anlagen und Befestigungen (z.B. Einkaufszentren und großflächige Handelsbetriebe)	0,8
3. Gärtnereien und Baumschulen	
a) Freiflächen	0,1
b) Gewächshausflächen	0,8
4. Kasernen	0,6
5. Bahnhofsgelände	0,8
6. Kleingärten	0,1
7. Freibäder	0,2
8. Verkehrsflächen	0,9
(5) Bebaute und/oder befestigte und angeschlossene Flächen außerhalb der tiefenmäßigen Begrenzung nach § 5 Abs. 3 Ziffer 3 werden zusätzlich berücksichtigt.	
(6) Ist die tatsächlich bebaute und befestigte Fläche größer als die nach den vorstehenden Absätzen 1 bis 5 ermittelte Grundstücksfläche, so wird ein um 0,1 oder ein Mehrfaches davon erhöhter Wert in solcher Höhe angesetzt, dass die mit diesem Wert vervielfachte Grundstücksfläche mindes-	



tens ebenso groß wie die tatsächlich bebaute und befestigte Fläche ist. Ergibt sich eine Erhöhung des Wertes für die Mehrzahl der Grundstücke in der näheren Umgebung, so gilt die Erhöhung für alle Grundstücke, insbesondere auch für unbebaute.

(7) Ist das Einleiten von Niederschlagswasser durch den Einrichtungsträger oder mit dessen Zustimmung flächenmäßig teilweise ausgeschlossen, wird die Abflussfläche entsprechend verringert. Bei einem volumenmäßigen Ausschluss wird die Abflussfläche entsprechend der in der Entwässerungsplanung zugrunde gelegten Versickerungsleistung der Mulde, Rigole o.ä. verringert.

(8) Bei angeschlossenen Grundstücken im Außenbereich (§ 35 BauGB) wird die tatsächlich überbaute und befestigte Fläche zugrunde gelegt.

(9) Ergeben sich bei der Ermittlung der beitragspflichtigen Fläche Bruchzahlen, werden diese auf ganze Zahlen abgerundet.

## **§ 7**

### **Entstehung des Beitragsanspruches**

(1) Der Beitragsanspruch entsteht, sobald die Einrichtung oder Anlage vom Beitragsschuldner in Anspruch genommen werden kann. Die Vorschriften des § 3 Abs. 2 bis 5 bleiben unberührt.

## **§ 8**

### **Vorausleistungen**

(1) Ab Beginn einer Maßnahme können von der Verbandsgemeinde Vorausleistungen bis zur Höhe des voraussichtlichen Beitrages erhoben werden.

(2) Vorausleistungen können auch in mehreren Raten verlangt werden.

## **§ 9**

### **Ablösung**

Vor Entstehung des Beitragsanspruches kann die Ablösung des einmaligen Beitrages vereinbart werden. Der zum Zeitpunkt der Ablösung geltende Beitragssatz wird der Ablösung zugrunde gelegt.

## **§ 10**

### **Beitragsschuldner**

(1) Beitragsschuldner ist, wer im Zeitpunkt der Bekanntgabe des Beitragsbescheides Eigentümer oder dinglich Nutzungsberechtigter des Grundstückes ist.

(2) Mehrere Entgeltsschuldner sind Gesamtschuldner; bei Wohnungs- und Teileigentum sind die einzelnen Wohnungs- und Teileigentümer entsprechend ihrem Miteigentumsanteil Entgeltsschuldner.

**§ 11**  
**Veranlagung und Fälligkeit**

Die einmaligen Beiträge und Vorausleistungen darauf werden durch schriftlichen Bescheid festgesetzt und 2 Monate nach Bekanntgabe des Beitragsbescheides fällig.

### III.ABSCHNITT: LAUFENDE ENTGELTE

#### § 12 Entgeltfähige Kosten

(1) Die Verbandsgemeinde erhebt zur Abgeltung der investitionsabhängigen Kosten (Abschreibungen und Zinsen), soweit diese nicht durch die Erhebung einmaliger Beiträge nach § 2 finanziert sind, sowie zur Abgeltung der übrigen Kosten der Einrichtung oder Anlage wiederkehrende Beiträge und Gebühren. Die wiederkehrenden Beiträge für die Niederschlagswasserbeseitigung sowie die Benutzungsgebühren für die Schmutzwasserbeseitigung ruhen als öffentliche Last auf dem Grundstück.

(2) Die Kostenermittlung erfolgt auf der Grundlage der voraussichtlichen jährlichen Kosten.

(3) Bei der Erhebung laufender Entgelte sind entgeltfähig:

1. Kosten für Betrieb, Unterhaltung und Verwaltung,
2. Abschreibungen,
3. Zinsen,
4. Abwasserabgabe,
5. Steuern und
6. sonstige Kosten.

(4) Der Anteil der entgeltfähigen Kosten, der durch wiederkehrende Beiträge finanziert ist, bleibt bei der Ermittlung der Gebühren unberücksichtigt. Dies gilt entsprechend für wiederkehrende Beiträge, soweit entgeltfähige Kosten durch Gebühren finanziert sind.

#### § 13 Erhebung wiederkehrender Beiträge

(1) Der wiederkehrende Beitrag wird für die Möglichkeit der Einleitung von Niederschlagswasser erhoben.

(2) Der Beitragssatz ist im gesamten Gebiet des Einrichtungsträgers einheitlich.

(3) Die Bestimmungen des § 3 Abs. 1 und 2 und der §§ 6 und 10 finden entsprechende Anwendung.

(4) Soweit nach § 2 einmalige für das Niederschlagswasser erhoben wurden, werden diese mit dem betriebsgewöhnlichen, durchschnittlichen Abschreibungssatz aufgelöst.

#### § 14 Entstehung des Beitragsanspruches

(1) Der Beitragsanspruch entsteht mit Ablauf des 31.12. für das abgelaufene Jahr.

(2) Wechselt der Beitragsschuldner während des Jahres, entsteht der Anspruch damit für den abgelaufenen Teil des Jahres. Bis zur Anzeige des Wechsels sind der bisherige und der neue Beitragschuldner Gesamtschuldner.

## **§ 15 Vorausleistungen**

- (1) Ab Beginn des Erhebungszeitraumes werden von der Verbandsgemeinde Vorausleistungen auf wiederkehrende Beiträge erhoben.
- (2) Vorausleistungen können auch in mehreren Raten erhoben werden. Werden Vorausleistungen in Raten erhoben, erfolgt die Erhebung mit je einem Viertel des Vorjahresbetrages zum 15. Februar, 15. Mai, 15. August und 15. November des laufenden Jahres.

## **§ 16 Ablösung**

Die Ablösung wiederkehrender Beiträge kann jederzeit für einen Zeitraum von bis zu 10 Jahren vereinbart werden. Der Ablösung wird unter Berücksichtigung der zu erwartenden Kostenentwicklung die abgezinste voraussichtliche Beitragsschuld zugrunde gelegt.

## **§ 17 Veranlagung und Fälligkeit**

- (1) Die wiederkehrenden Beiträge und Vorausleistungen darauf werden durch schriftlichen Bescheid festgesetzt und einen Monat nach Bekanntgabe des Beitragsbescheides fällig; § 15 Abs. 2 bleibt unberührt.
- (2) Die Verbandsgemeinde kann die Erhebungsgrundlagen für die wiederkehrenden Beiträge durch Grundlagenbescheide gesondert festsetzen. Die Grundlagenbescheide richten sich gegen den Beitragspflichtigen.
- (3) Der Beitragsschuldner wirkt bei der Ermittlung der für die Beitragsfestsetzung erforderlichen Sachverhalte mit. Bei ausbleibenden Angaben (Erhebungsformular) können die Veranlagungsgrundlagen geschätzt werden.

## **§ 18 Erhebung Benutzungsgebühren bei leitungsgebundener Abwasserbeseitigung**

- (1) Die Benutzungsgebühr wird für die Einleitung von Schmutzwasser erhoben.
- (2) Bei nicht leitungsgebunden entsorgten Grundstücken wird die Benutzungsgebühr für die Abfuhr und Beseitigung des aus geschossenen Gruben anfallenden Schmutzwassers erhoben. Dies gilt entsprechend, soweit die Schmutzwasserbeseitigung teilweise leitungsgebunden erfolgt (Kleinkläranlagen mit Überlauf in die Kanalisation).
- (3) Der Gebührensatz ist im gesamten Gebiet des Einrichtungsträgers einheitlich.
- (4) Soweit nach § 2 einmalige Beiträge für das Schmutzwasser erhoben wurden, werden diese mit dem betriebsgewöhnlichen, durchschnittlichen Abschreibungssatz aufgelöst.

## § 19 Gegenstand der Gebührenpflicht

Der Gebührenpflicht unterliegen alle Grundstücke, die an eine öffentliche Abwasserbeseitigungseinrichtung angeschlossen sind oder ihr Abwasser auf sonstige Weise in das Abwassernetz einleiten, sowie die Grundstücke, deren Abwasser nicht oder nur teilweise leitungsgebunden durch den Einrichtungsträger entsorgt wird. Die Gebührenpflicht entsteht darüber hinaus mit jeder Einleitung von Abwasser in die Entwässerungseinrichtung.

## § 20 Gebührenmaßstab für die Schmutzwasserbeseitigung

(1) Die Bemessung der Schmutzwassergebühr erfolgt nach der Schmutzwassermenge, die in die öffentliche Abwasserbeseitigungsanlage gelangt. Berechnungseinheit für den Gebührensatz ist 1 Kubikmeter Schmutzwasser.

(2) Als in die öffentliche Abwasserbeseitigungsanlage gelangt gelten

1. die dem Grundstück aus öffentlichen oder privaten Wasserversorgungsanlagen zugeführte und durch Wasserzähler ermittelte Wassermenge,
2. die auf dem Grundstück gewonnene Wassermenge und
3. die tatsächlich eingeleitete Wassermenge, soweit diese sich nicht aus Wasser nach den Nrn. 1 und 2 zusammensetzt.

Die in Nr. 2 und 3 genannten Wasser- und Schmutzwassermengen sind durch private Wasserzähler oder Abwassermesser zu messen und der Verbandsgemeinde für den abgelaufenen Bemessungszeitraum innerhalb des folgenden Monats nachzuweisen.

Die Wasserzähler oder Abwassermesser müssen den Bestimmungen des Eichgesetzes entsprechen. Soweit die Verbandsgemeinde auf solche Messeinrichtungen verzichtet, kann sie als Nachweis über die Wassermengen nachprüfbar Unterlagen (Gutachten eines unabhängigen Sachverständigen), die eine zuverlässige Schätzung der Wasser- oder Schmutzwassermenge ermöglichen, verlangen.

(3) Hat ein Wasserzähler oder ein Abwassermesser nicht richtig oder überhaupt nicht angezeigt, so wird die Wasser- oder Schmutzwassermenge von der Verbandsgemeinde unter Zugrundelegung des Verbrauchs bzw. der Einleitungsmenge des Vorjahres und unter Beachtung der begründeten Angaben des Gebührenschuldners geschätzt.

(4) Zur Berücksichtigung nicht eingeleiteter Wassermengen bleiben bei der Bemessung der Gebühren für jeden Gebührenschuldner ohne besonderen Nachweis und Antrag 10 v.H. der Wassermenge nach Absatz 2 unberücksichtigt und werden abgesetzt.

(5) Eine über Absatz 4 hinausgehende Absetzung von Wassermengen setzt einen entsprechenden Antrag voraus, der bis zum 31. Januar des folgenden Jahres schriftlich bei der Verbandsgemeinde eingegangen sein muss. Die Absetzung wird gewährt, sofern die nicht der öffentlichen Abwasseranlage zugeführte Wassermenge mindestens 15 m<sup>3</sup> je Haushaltsangehöriger und Jahr beträgt und diese Wassermenge gemäß den Anforderungen nach Absatz 2 Satz 3 und 4 nachgewiesen ist; Absatz 3 findet in diesem Fall keine Anwendung.

## § 21 Gewichtung von Schmutzwasser

(1) Das eingeleitete Schmutzwasser wird gewichtet, wenn es im Verschmutzungsgrad vom häuslichen Schmutzwasser abweicht.

Die Befrachtung des Schmutzwassers wird durch eine qualifizierte Stichprobe oder 2-Stunden-Mischprobe nach

DIN 38409 H 41/42 für Chemischen Sauerstoffbedarf (CSB),

DIN 38409 H 51 für Biochemischen Sauerstoffbedarf in fünf Tagen (BSB5),

DIN 38405 D 11 für Phosphat,

DIN 38409 H 34 für Stickstoff

ermittelt.

Die Untersuchung zur Befrachtung des Schmutzwassers wird von der Verbandsgemeinde durch die Entnahme von bis zu 6 Proben pro Veranlagungszeitraum vorgenommen. Die Verbandsgemeinde entscheidet im Einzelfall darüber, ob qualifizierte Stichproben oder 2-Stunden-Mischproben entnommen werden.

Der Ermittlung ist mindestens eine qualifizierte Stichprobe oder 2-Stunden-Mischprobe pro Halbjahr zugrunde zu legen. Dabei gilt das arithmetische Mittel aller im Erhebungszeitraum vorgenommenen Messungen.

(2) Der Verschmutzungsgrad des Schmutzwassers wird im Verhältnis zum häuslichen Schmutzwasser festgestellt. Für häusliches Schmutzwasser gelten für eine Menge von 150 l je Einwohner und Tag - auf eine Stelle hinter dem Komma abgewertet - folgende Werte:

CSB	700 mg/l
BSB5	350 mg/l
Pges	15 mg/l
Stickstoff	60 mg/l.

Bei Messergebnissen bis zum Doppelten dieser Werte erfolgt keine Gewichtung hinsichtlich der Verschmutzung. Überschreiten die gemessenen Werte das Doppelte der Werte für häusliches Schmutzwasser, werden die gemessenen Ergebnisse durch die Werte nach Satz 1 geteilt.

Für das Verhältnis CSB/BSB5 ist der jeweils höchste ermittelte Wert maßgeblich. Die sich ergebenden Werte bilden auf eine Stelle nach dem Komma abgerundet den Verschmutzungsfaktor.

(3) Für die Gewichtung von Schmutzwasser wird festgestellt, wie hoch der jeweilige Anteil, gerundet auf volle 5 %, an den Kosten der Schmutzwasserbeseitigung ist für

1. die biologische und chemische Reinigung des Schmutzwassers und die Abwasserabgabe für Schmutzwasser,
2. die Schmutzwasserbeseitigung im Übrigen.

(4) Der sich nach Abs. 3 Satz 1 Nr. 1 ergebende Vomhundertsatz wird mit dem Verschmutzungsfaktor des einzelnen Gebührenschuldners vervielfacht. Die Summe aus dem nach Abs. 3 Satz 1 Nr. 2 ermittelten Vomhundertsatz und den nach Satz 1 ermittelten Vomhundertsatz ergibt den Vomhundertsatz, mit dem die tatsächliche Schmutzwassermenge bei der Gebührenberechnung anzusetzen ist.

(5) Führen Messungen und Untersuchungen, deren Ursachen der Gebührenschuldner gesetzt hat, zu einem höheren Verschmutzungsfaktor als dem bis dahin zugrunde gelegten, trägt der Gebührenschuldner die hierdurch entstehenden Kosten.

(6) Der Gebührenschuldner kann im Falle des Absatzes 5 auf seine Kosten durch Gutachten eines amtlich anerkannten nach § 57 LWG hierfür zugelassenen Sachverständigen nachweisen, dass für ihn ein geringerer Verschmutzungsfaktor anzusetzen ist. Der Gebührenschuldner hat die kommunale Gebietskörperschaft vor der Einholung eines Gutachtens schriftlich zu benachrichtigen. Sie kann verlangen, dass die Messungen und Untersuchungen regelmäßig wiederholt und ihr die Ergebnisse vorgelegt werden.

## **§ 22 Entstehung des Gebührenanspruches**

- (1) Der Gebührenanspruch entsteht mit Ablauf des 31. Dezember für das abgelaufene Jahr.
- (2) Wechselt der Gebührenschuldner während des Jahres, entsteht der Anspruch damit für den abgelaufenen Teil des Jahres. Bis zur Anzeige des Wechsels sind der bisherige und der neue Gebührenschuldner Gesamtschuldner.

## **§ 23 Vorausleistungen**

- (1) Ab Beginn des Erhebungszeitraumes werden von der Verbandsgemeinde Vorausleistungen auf die Gebühren verlangt.

Die Höhe richtet sich nach dem voraussichtlichen Entgelt für das laufende Jahr.

- (2) Vorausleistungen werden mit je einem Viertel des Betrages nach Absatz 1 Satz 2 am 15. Februar, 15. Mai, 15. August und 15. November erhoben.

## **§ 24 Gebührensschuldner**

- (1) Gebührensschuldner sind die Grundstückseigentümer und dinglich Nutzungsberechtigten. Neben diesen sind Mieter und Pächter entsprechend des von ihnen verursachten Anteils der Gebühren Gebührensschuldner.
- (2) Miteigentümer oder mehrere aus gleichem Grunde Berechtigte sind Gesamtschuldner.
- (3) Bei Wohnungs- und Teileigentum sind die einzelnen Wohnungs- und Teileigentümer entsprechend ihrem Miteigentumsanteil Gebührensschuldner.

## **§ 25 Fälligkeiten**

Die Gebühren werden durch schriftlichen Bescheid festgesetzt und einen Monat nach Bekanntgabe des Bescheides fällig; § 23 Absatz 2 bleibt unberührt.

## **IV. Abschnitt: Aufwendungsersatz für Grundstücksanschlüsse und Gebühren für die Vornahme von Abwasseruntersuchungen und Genehmigung zum Anschluss, zum Einleiten und Abnahme der Grundstücksentwässerungsanlage**

### **§ 26**

#### **Aufwendungsersatz für Grundstückshausanschlüsse**

- (1) Die beitragsfähigen Aufwendungen nach § 2 Abs. 2 Nr. 2 umfassen die Aufwendungen im öffentlichen Verkehrsraum für die Herstellung und Erneuerung einer Anschlussleitung je Grundstück bei Mischsystem und zweier Anschlussleitungen je Grundstück bei Trennsystem.
- (2) Die Aufwendungen für die Herstellung und Erneuerung zusätzlicher Grundstücksanschlussleitungen, soweit sie innerhalb des öffentlichen Verkehrsraumes verlegt werden, sind in der tatsächlich entstandenen Höhe zu erstatten.
- (3) Aufwendungen für Änderungs- und Unterhaltungsmaßnahmen an Grundstücksanschlüssen, die von dem Grundstückseigentümer, den dinglich Nutzungsberechtigten oder dem auf dem Grundstück Gewerbetreibenden verursacht wurden, sind in der tatsächlich entstandenen Höhe zu erstatten.
- (4) Erstattungspflichtig ist, wer bei der Fertigstellung, Erneuerung, Änderung oder Unterhaltung Eigentümer oder dinglich Nutzungsberechtigter des Grundstücks ist.
- (5) Vor Durchführung der Maßnahme kann eine Vorauszahlung bis zur Höhe der geschätzten Baukosten verlangt werden.
- (6) Der Aufwendungsersatz wird durch schriftlichen Bescheid festgesetzt und einen Monat nach Bekanntgabe des Bescheides fällig.

### **§ 27**

#### **Aufwendungsersatz für Abwasseruntersuchungen**

- (1) Die Verbandsgemeinde kann für die Vornahme von Abwasseruntersuchungen nach § 6 der allgemeinen Entwässerungssatzung der Verbandsgemeinde Aufwendungsersatz von den Eigentümern und dinglich Nutzungsberechtigten der Grundstücke verlangen, auf denen gewerbliche oder sonstige Abwässer anfallen, deren Inhaltsstoffe bei Einleitung in das Abwassernetz die Besorgnis einer Gefährdung rechtfertigen.  
Soweit der Verbandsgemeinde für nach § 59 Abs. 3 LWG von der Abwasserbeseitigungspflicht befreite Anlagen die Pflicht zur Überwachung (z.B. Funktionskontrolle und Messung der Ablaufwerte) auferlegt wird, kann diese von den Nutzungsberechtigten des Grundstückes Ersatz für die hierdurch bedingten Aufwendungen verlangen.
- (2) Der Aufwendungsersatz bemisst sich nach den Kosten, die der Verbandsgemeinde für die Abwasseruntersuchung - insbesondere durch die Inanspruchnahme Dritter - entstehen.
- (3) Werden Abwasseruntersuchungen durch Mieter oder Pächter verursacht, so sind diese neben den Grundstückseigentümern und dinglich Nutzungsberechtigten Schuldner des Aufwendungsersatzes.
- (4) Der Aufwendungsersatz wird durch schriftlichen Bescheid festgesetzt und einen Monat nach Bekanntgabe des Bescheides fällig.



**§ 28****Gebühren für die Bearbeitung eines Antrages auf Genehmigung zum Anschluss an eine öffentliche Abwasseranlage und zum Einleiten von Abwasser und die Abnahme der Grundstücksentwässerungsanlage**

- (1) Für die Bearbeitung eines Antrages auf Genehmigung zum Anschluss an eine öffentliche Abwasseranlage und zum Einleiten von Abwasser nach § 15 der "Allgemeinen Entwässerungssatzung" und die Abnahme der Grundstücksentwässerungsanlagen nach § 16 der "Allgemeinen Entwässerungssatzung" erhebt die Verbandsgemeinde eine Verwaltungsgebühr.
- (2) Die Höhe der Gebühr errechnet sich aus den tatsächlich aufgewendeten Zeitanteilen und den Stundenwerten entsprechend dem Rundschreiben des Ministeriums der Finanzen vom 28.12.1995 über die Richtwerte für die Berücksichtigung des Verwaltungsaufwandes bei der Festsetzung der nach dem Landesgebührengesetz zu erhebenden Verwaltungs- und Benutzungsgebühren.
- (3) Die Gebühr wird durch schriftlichen Bescheid festgesetzt und einen Monat nach Bekanntgabe des Bescheides fällig.

**V. Abschnitt: Abwasserabgabe****§ 29****Abwasserabgabe für Kleineinleiter**

- (1) Die Abwasserabgabe für Einleiter, die weniger als 8 cbm je Tag Schmutzwasser aus Haushaltungen und ähnliches Schmutzwasser unmittelbar in ein Gewässer oder in den Untergrund einleiten (§ 9 Abs. 2 Satz 2 des Abwasserabgabengesetzes), erhebt die Verbandsgemeinde unmittelbar von den Abgabeschuldnern (Absatz 4).
- (2) Die Abgabe wird nach der Zahl der auf dem Grundstück wohnenden Einwohner berechnet. Maßgebend ist deren Zahl am 30. Juni des Jahres, für das die Abgabe zu entrichten ist. Der Abgabeananspruch beträgt je Einwohner im Jahr:
- ab 01. Januar 1997      35,00 DM (17,90 €)
- (3) Der Abgabeananspruch entsteht jeweils am 31. Dezember eines Kalenderjahres. Die Abgabeschuld endet mit Ablauf des Jahres, in dem die Einleitung entfällt und dies der Verbandsgemeinde schriftlich mitgeteilt wird.
- (4) Abgabeschuldner ist, wer im Bemessungszeitraum Eigentümer oder dinglich Nutzungsberechtigter des Grundstücks ist. Mehrere Abgabenschuldner sind Gesamtschuldner.
- (5) Die Abgabe ist am 15. Februar des folgenden Jahres fällig, soweit nicht ein späterer Zeitpunkt festgesetzt wird.

**§ 30****Abwasserabgabe für Direkteinleiter**

Wird die Abwasserabgabe nicht unmittelbar festgesetzt und wird die Verbandsgemeinde insoweit abgabepflichtig, so wird diese Abwasserabgabe in vollem Umfang vom Abwassereinleiter angefordert.

Sie wird einen Monat nach Bekanntgabe der Anforderung fällig.

## VI. Abschnitt: Inkrafttreten

### § 31 Inkrafttreten

- (1) Diese Satzung tritt am Tag nach der öffentlichen Bekanntmachung in Kraft.
- (2) Gleichzeitig treten außer Kraft: Entgeltsatzung Abwasserbeseitigung vom 03.12.2001
- (3) Soweit Abgabenansprüche nach den auf Grund von Absatz 2 aufgehobenen Satzungen entstanden sind, gelten die bisherigen Regelungen weiter.

Weilerbach, den 31. 5. 2016



Anja Pfeiffer  
Bürgermeisterin

## Anlage 1 zu § 1 Abs. 3

### Funktionsbezogene Aufteilung von Kosten und Aufwendungen

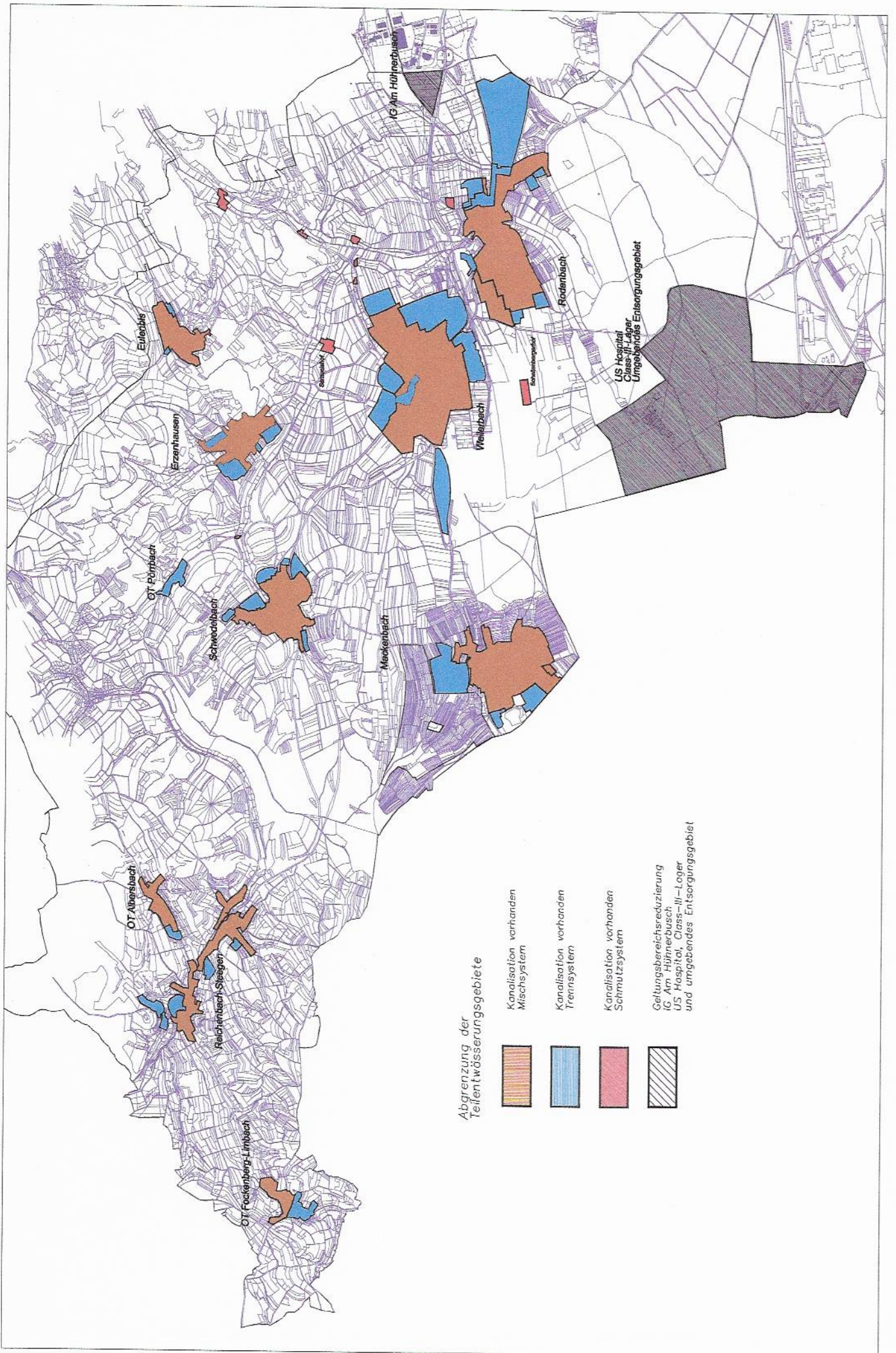
Bei der Aufteilung von Investitionsaufwendungen und investitionsabhängigen Kosten von im Mischsystem betriebenen Einrichtungsteilen werden folgende Vomhundertsätze zugrunde gelegt:

Kostenstelle	Schmutzwasser	Niederschlagswasser
1. biologischer Teil der Kläranlage einschließlich Schlammbehandlung	100 v.H.	0 v.H.
2. mechanischer, hydraulisch bemessener Teil der Kläranlage	50 v.H.	50 v.H.
3. Regenklärbecken und Regenentlastungsbauwerke	0 v.H.	100 v.H.
4. Verbindungssammler (doppelter Trockenwetterabfluss zzgl. Fremdwasser)	50 v.H.	50 v.H.
5. andere Leitungen (Flächenkanalisation)	40 v.H.	60 v.H.
6. Pumpanlagen	je nach Zuordnung sind die Vomhundertsätze des hydraulischen Teils der Kläranlage oder der entsprechenden Leitungen maßgebend	
7. Hausanschlüsse	55 v.H.	45 v.H.

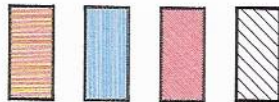
Die von den Kostenstellen nach Satz 1 Nr. 1 bis 3 nicht erfassten sonstigen Investitionsaufwendungen und investitionsabhängigen Kosten der Kläranlage, insbesondere für Grundstücke (einschl. Erwerbskosten), Außenanlagen, Betriebs- und Wohngebäude, Energieversorgung, Planung und Bauleitung sind im Verhältnis der Investitionsaufwendungen für die Kostenstellen nach Satz 1 Nr. 1 bis 3 auf diese oder als selbstständige Kostenstellen auf Schmutz- und Niederschlagswasser aufzuteilen.

Der Anteil der Entwässerung von öffentlichen Verkehrsanlagen an den Investitionsaufwendungen und den investitionsabhängigen Kosten wird mit 35 v.H. der Aufwendungen und Kosten für die Niederschlagswasserbeseitigung angesetzt.

Soweit Abweichungen in Einzelfällen die Erheblichkeitsgrenze überschreiten, kann die Aufteilung nach Wassermengen angezeigt sein.



Abgrenzung der Teilentwässerungsgebiete



Kanalisation vorhanden  
Mischsystem

Kanalisation vorhanden  
Trennsystem

Kanalisation vorhanden  
Schmutzsystem

Geltungsbereichsreduzierung  
IG Am Hühnerbusch  
US Hospital, Class-III-Lager  
und umgebendes Entsorgungsgebiet

### **Hinweis gemäß § 24 Absatz 6 GemO:**

Es wird darauf hingewiesen, dass Satzungen, die unter Verletzung von Verfahrens- oder Formvorschriften der Gemeindeordnung oder aufgrund Gemeindeordnung zustande gekommen sind, ein Jahr nach der Bekanntmachung als von Anfang an gültig zustande gekommen gelten. Dies gilt nicht, wenn

1. Die Bestimmungen über die Öffentlichkeit der Sitzung die Genehmigung, die Ausfertigung oder Bekanntmachung der Satzung verletzt worden sind, oder
2. vor Ablauf der in Satz 1 genannten Frist die Aufsichtsbehörde den Beschluss beanstandet oder jemand die Verletzung der Verfahrens- oder Formvorschriften gegenüber der Verbandsgemeindeverwaltung, Rummelstraße 15, 67685 Weilerbach, unter Bezeichnung des Sachverhaltes, der die Verletzung begründen soll, schriftlich geltend gemacht hat.

Hat jemand eine Verletzung nach Satz 2 Nr. 2 geltend gemacht, so kann auch nach Ablauf der in Satz 1 genannten Frist jedermann diese Verletzung geltend machen.